

BRUKSANVISNING TYRA

Innehåll

1.	Notis om säkerhetsföreskrifter	3
1.1.	Varningsanordningar.....	4
1.2.	Varningstexter.....	4
1.3.	Vid ombyggnad av maskin.....	5
1.4.	Krav på personal / varningar	5-6
1.5.	Tillverkare.....	7
1.6.	Märkning	7
1.7.	Kontroller före start	8
1.8.	Manöverorgan och förberedelse	8
1.9.	Höjning av plattform.....	8
1.10.	Sänkning av plattform.....	8
1.11.	Nödsänkning	8
1.12.	Transport av maskinen med lyftkran.....	9
1.13.	Transport av maskinen med gaffeltruck.....	9
1.14.	Transport av maskinen med lastbil	9
1.15.	Blockering av plattformen i uppkört läge	10
1.16.	Hydraulolja	10
1.17.	Batteriunderhåll.....	11
1.18.	Batteriladdning.....	11
1.19.	Inspektions- och underhållsintervall.....	12
1.20.	Tekniska data.....	13
2.0.	Översikt, manöver däckplan	14-17
2.1.	Indikeringar på manöverpanel.....	18

Hälso- och säkerhetsregler

Denna operatörsmanual innehåller instruktioner för det dagliga arbetet av utrustningen som skall handhas och användas av operatören.

Operatörsmanualen skall alltid vara tillgänglig för den eller de operatörer som arbetar med utrustningen.

Det är viktigt att:

- Operatörsmanualen och andra tillämpbara dokument bevaras under hela utrustningens livslängd.
- Operatörsmanualen och andra tillämpbara dokument ingår som en del i utrustningen.
- Denna operatörsmanual skickas vidare till andra användare av utrustningen.
- Operatörsmanualen uppdateras vid eventuella tillägg eller förändringar på utrustningen.
- Operatörsmanualen beskriver de metoder som används vid användandet av utrustningen.

1. Notis om säkerhetsföreskrifter

Innan Ni börjar använda utrustningen samt utför underhåll eller service på denna utrustning, läs igenom de tillämpliga delarna i instruktionen.

Ta hänsyn till alla Fara-, Förbud-, Påbud- och OBS-skyltar som nämns i manualen.

Allvarliga person och maskinskador kan uppstå om inte denna information uppmärksammas.

Maskinutrustningen är avsedd att användas av en operatör.

Betrakta all elektrisk utrustning strömförande.

Betrakta alla slang- och rörledningar som trycksatta.

Vid service och underhåll av utrustningen/ maskinen, se till att elttillförseln 230 V är bruten och att huvudsäkringens läge är OFF.

Service och underhåll får endast utföras av behörig service- och underhållspersonal.

Följ anvisningarna vad gäller max belastning, se dekal på utrustningen samt tekniska data.

1.1 Varningsanordningar

Årlig kontroll av varningsanordningar och skyddsanordningar som skall genomföras, dvs. kontroll av dess funktion och status.

1.2 Varningstexter

Fara-, Varnings-, Försiktighets- och OBS-text har följande betydelse i denna manual (se bilder nedan).



VARNING

Åsidosättande av denna information resulterar i omedelbar livsfara.



VARNING

Förbjuden handling som är förenad med livsfara eller grov personskada!



PÅBUD

Föreskriven användning av personlig skyddsutrustning eller andra hjälpmedel.



OBS!

Information som fordrar extra uppmärksamhet.



MASKINSÄKERHET

Maskinen är märkt med ett CE-märke, vilket innebär att den är konstruerad, tillverkad och beskriven i enlighet med EU:s maskindirektiv 2006/42/EG (se även sid 13).

1.3. Vid ombyggnad av maskin

Om maskinen byggs om eller kompletteras med andra delar som tillverkaren inte godkänner, gäller inte denna CE-märkning för de delar som ändrar maskinens funktion.

Varningsdekalerna samt CE-märke på maskinen skall synas tydligt. Om någon maskindel med varningsdekal byts ut, så skall nya varningsdekalerna monteras på samma plats som tidigare.

Skadade dekalerna och CE-märke skall bytas ut omgående. Om maskinen byggs om efter godkännande från tillverkaren eller kompletteras är det mycket viktigt att denna instruktion omgående kompletteras/justeras med nödvändiga illustrationer, fotografier och texter

1.4. Krav på personal och säkerhetsföreskrifter

För att undvika person- och maskinskador skall operatörs- och driftpersonal särskilt instrueras eller utbildas enligt tillverkarens instruktioner. Operatörs- och driftspersonal får endast handha de delar de har instruerats eller utbildats på.

Alla reglage och knappar skall endast manövreras med händerna, dvs de får aldrig aktiveras med hjälpmedel av något slag, om inget annat föreskrivs. Operatören får aldrig lämna maskinen utan uppsikt så att obehöriga personer kan komma till skada.

- Maskinen får endast användas av utbildad personal, och får först användas när användaren har läst och förstått innehållet av den aktuella användarbeskrivningen.
- Elektriska arbeten får endast utföras av utbildad fackman.
- Maskinen får endast användas till det förutbestämda ändamål och endast med de monterade skyddsanordningarna. Samtliga gällande säkerhetsföreskrifter skall beaktas.
- Arbete på spänningsförande delar är inte tillåtet.
- Det dagliga underhållsarbete får endast utföras av utbildad personal.
- Ombyggningar, reparationer och ändringar på maskinen får endast utföras under gällande säkerhetsföreskrifter.
- Vid reparationer är det endast tillåtet att använda original reservdelar.

1.4 Varningar



Läs och förstå instruktioner och säkerhetsanvisningar innan användandet

All personal skall noga läsa, förstå och följa alla säkerhetsinstruktioner, samt manövrinstruktioner i denna instruktionsbok innan manövrering eller underhåll utförs.



Tippfara

Höj ALDRIG plattformen eller kör med upphöjd plattform på annat än horisontellt fast underlag.



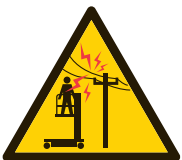
Kollisionsrisk

Manövrera ALDRIG maskinen innan Du kontrollerat att det är fritt från hinder eller andra faror runt maskinen.



Fallrisk

Klättra, sitt eller stå ALDRIG på plattformsräcket.



Elektricitet

Denna maskin är inte isolerad mot elektrisk ström. Det är därför nödvändigt att ha ett korrekt säkerhetsavstånd till högspänningsledare eller andra strömförande föremål.

Buller

Denna maskin har en ljudnivå understigande 73 dB vid drift.

1.5. Tillverkare/Importör

Denna maskin är tillverkad av:

ELETEC

Krokvägen 1

567 32 Vaggeryd

1.6. Märkning

Denna maskin är försedd med följande märkskylt:

ELETEC, Krokvägen 1, 567 32 Vaggeryd

Model: Tyra

Manufacturing year: 2017

Serial number:

Maximum load: 220 kg



Körning

1.7. Kontroller före start

Läs noggrant, förstå och följ alla säkerhetsregler, manövreringsinstruktioner, dekaler och nationella säkerhetsinstruktioner/krav.



Utför följande kontroller varje dag innan maskinen används.

- 1 Kontrollera att batterierna är laddade.
- 2 Kontrollera att laddkabeln (230 V) kopplats bort från laddarens stickkontakt i chassit.
- 3 Inspektera maskinen med avseende på eventuellt oljeläckage.
- 4 Kontrollera funktionen hos hjulbromsarna på de svängbara hjulen.

1.8. Manöverorgan och förberedelse

Se till att hjulbromsarna på de svängbara hjulen är låsta (gäller enbart PushAround).

1.9. Höjning av plattform

Tryck in den övre manöverknappen på mastens insida.

1.11. Nödsänkning

VARNING!

Om inte plattformen går att sänka ned, klättra ALDRIG ned för masten.



Håll säkerhetsavstånd till masten då nödsänkingsventilen öppnas.

Be någon person på marken att aktivera nödsänkingsknappen för att sänka ned plattformen.

Knapp för nödsänkning är placerat vid huvudströmbrytaren.

Transport av maskinen

1.12. Med lyftkran

Lyftutrustningen får endast fästas i avsedda lyftögglor som skruvas in i chassit (M10 x 4).

1.13. Med gaffeltruck

VARNING!



Lyft med gaffel truck är endast för transport av lift. Får aldrig användas för att öka lyftkapaciteten. Kontrollera maskinens vikt i specifikationerna och se till att gaffeltruckens har en lyftkapacitet som räcker för att lyfta maskinen. Gaffeltruckens armar förs in under maskinen från sidan.

1.14. Med lastbil

- 1 Manövrera ej maskinen på lastbilen. Blockera hjulen med klossar.
- 2 Transportera lyften i nedsänkt läge.
- 3 Lastsäkra maskinen på lastbilen.



OBS!

Om spännband eller kedjor spänns för hårt kan det resultera i skador på maskinen.

Underhåll

- 1 Manövrera ej maskinen på lastbilen. Blockera hjulen med klossar.
- 2 Transportera lyften i nedsänkt läge.
- 3 Lastsäkra maskinen på lastbilen.



VARNING!

Utför aldrig service eller underhåll på maskinen med uppkörd plattform utan att plattformen säkrats mot oavsiktlig sänkning. Stå inte under plattformen då den säkras i uppkört läge eller då säkringen tas bort.

1.15. Blockering av plattformen i uppkört läge

a) Installation av spärrblock

- 1 Parkera maskinen på fast horisontellt underlag.
- 2 Vrid huvudströmbrytaren till läge "ON".
- 3 Höj plattformen ca 1,2 meter.
- 4 Placera ett solitt spärrblock, 51 mm x 100 mm x 450 mm mellan andra mastsektionen och chassit, precis bakom masten.
- 5 Sänk stegvis ned plattformen tills andra mastsektionen vilar på spärrblocket.
- 6 Vrid huvudströmbrytaren till OFF.

b) Demontering

- 1 Vrid nyckelbrytaren till läge "ON".
- 2 Höj plattformen stegvis till spärrblocket kan tas bort.
- 3 Ta bort spärrblocket.
- 4 Sänk ned plattformen.

1.16. Hydraulolja

Hydrauloljetanken är placerad under stålkåporna på chassit.



OBS!

Fyll aldrig på hydraulolja då plattformen inte är blockerad.

Kontroll av hydraulolja

- 1 Säkerställ att plattformen är blockerad enligt 1.15
- 2 Ta av kåporna på chassit.
- 3 Skruva loss tanklocket
- 4 Kontrollera oljenivån
- 5 Fyll, vid behov, på med rekommenderad oljetyp.

1.17. Batteriunderhåll



VARNING!

Risk för explosiv gasblandning. Ha inte öppen eld, förorsaka gnistor eller rök nära batterierna. sänkning. Stå inte under plattformen då den sänkas i uppkört läge eller då säkringen tas bort.



VARNING!

Batterisyra är mycket frätande. Bär alltid skyddsglasögon vid arbete med och nära batterierna. Skölj omedelbart bort eventuellt spilld syra med rent vatten. Vid kontakt med batterisyra rådfråga alltid läkare.

Då batterier byts ut skall detta ske med batterier från Låglyftar i Sverige AB eller med batterier som är godkända av tillverkaren.

- Håll polerna och batteriernas ovansida rena.

1.18. Batteriladdning

Ladda batterierna efter varje skift eller oftare om laddningsnivån är låg.



VARNING!

Ladda batterierna i ett ventilerat utrymme. Ladda inte batterierna i närheten av öppen eld eller där det finns risk för gnistbildning.



Koppla inte loss batterikablarna då batteriladdaren är igång.



OBS! Laddaren skall kopplas in med jordfelskydd.

OBS! Manövrera INTE maskinen då laddning pågår.

1.19. Inspektions- och underhållsintervall

En komplett inspektion består av periodiska visuella- och funktionskontroller tillsammans med mindre justeringar för att säkerställa funktionen.

Den dagliga inspektionen förhindrar onormalt slitage och förlänger livslängden på maskinens alla system.

Inspektion och underhåll skall utföras med specificerade intervaller. Inspektion och underhåll skall utföras av tränad personal som är kunniga då det gäller elektriska och mekaniska funktioner.



VARNING!

Innan dagligt underhåll utförs skall Du lära Dig hur maskinen fungerar och manövreras.

Blockera alltid plattformen då underhåll utförs med uppkörd plattform.

Den dagliga underhållslistan visar service och underhållspunkter på maskinen.

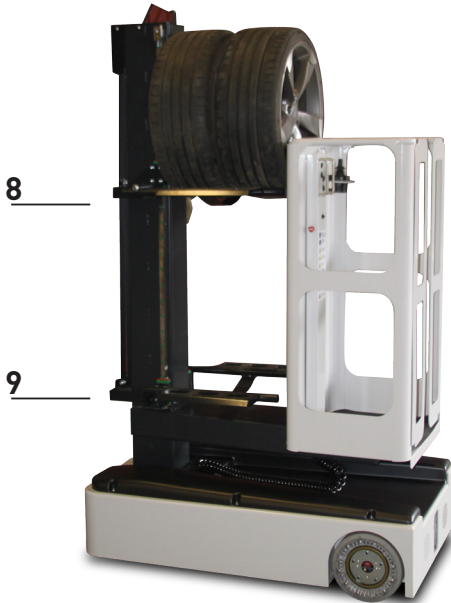
Kopiera listan och använd den då maskinen inspekteras.

Chassiestorlek:	1290x780 mm
Plattformsstorlek:	450x600 mm
Max belastning:	220 kg
Max belastning plattform	100 kg
Max belastning däckplan	50 kg/st
Antal personer i plattformen:	1
Transporthöjd:	2000 mm
Lyfthöjd/Arbetshöjd:	2950/4650 mm
Lyfthastighet 3,0 m:	14 s
Vikt:	440 kg
Körhastighet nedsänkt/uppkörd plattform:	4,5 km/h / 1 km/h
Batterikapacitet:	70 Ah C20
Systemspänning:	24 V
Batteriladdare:	24V/11A, 230 V 50Hz/ 60Hz
Drivmotorer:	DC motorer, 2x500 W
Höjd på plattformsräcke:	1100 mm
Höjd på sparklist:	150 mm



2.0. Översikt, manöverorgan

- 1 Höjning av plattform
- 2 Sänkning av plattform
- 3 Höjning av däckplan övre/nedre
- 4 Sänkning av däckplan övre/nedre
- 5 Joystick
- 6 Säkring för band/motor återställbar
- 7 Nödstopp

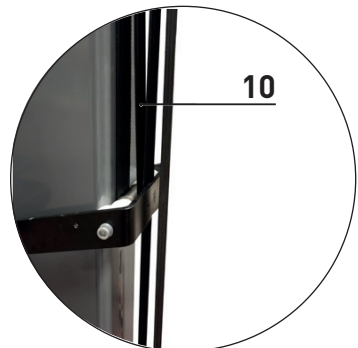


8

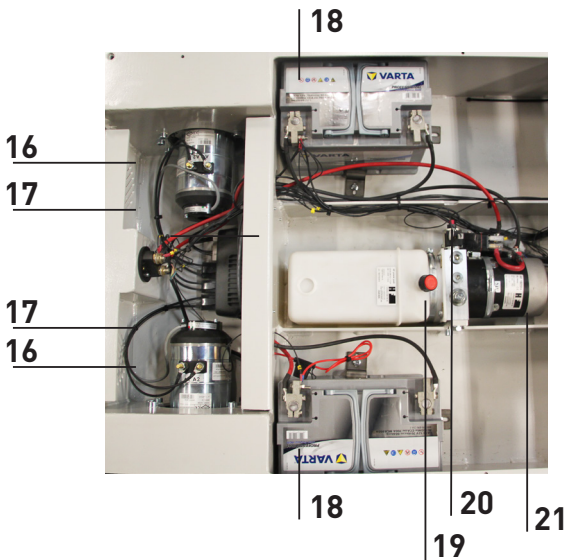
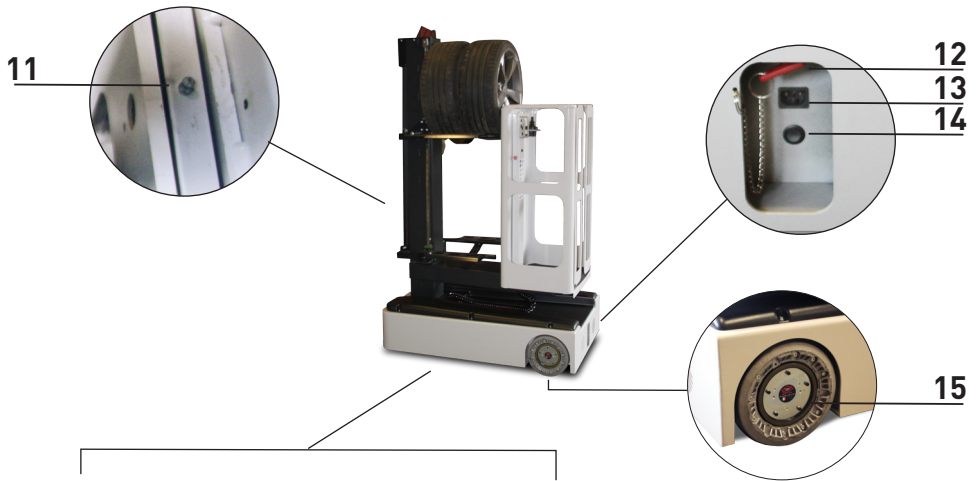
9

- 8 Däckplan övre
- 9 Däckplan nedre

- 10 Lyftband för däckplan nr 8 och 9.
Kontrollera så att inga skador finns på bandet.



10



- 11 Smörjmedel Nippel Boogie
- 12 Strömbrytare
- 13 Laddutag
- 14 Nödsänk
- 15 Drivhjul
- 16 Vänster motor
- 17 Broms
- 16 Höger motor

- 18 12 Volt batteri
- 19 Oljepåfyllning
- 20 Manuell nödsänkning
- 21 Hydral pump
- 22 Batteriladdare
- 23 Brytare mellanläge
- 24 Brytare lågfart upphöjt läge

2.0. Översikt, manöverorgan



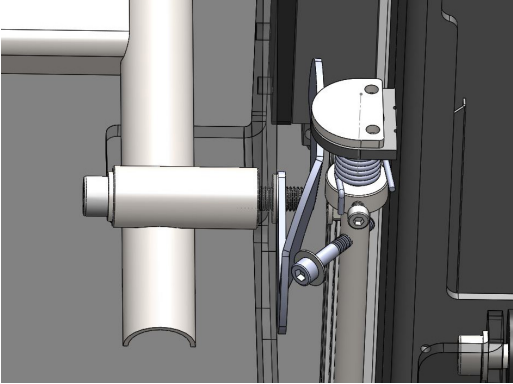
1 Batteri-indikering

- Fast Röd – Låg batterikraft
- Fast Gul – Medium batterikraft
- Fast Grön – Fulladdad
- Blinkande Röd – Batteri tomt, behöver laddas
- Blinkande Grön – Överspänning

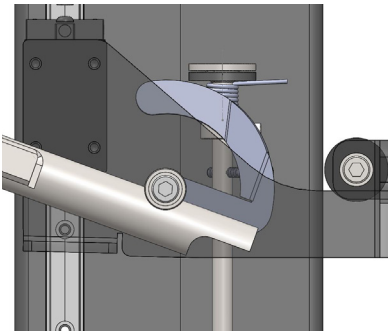
2 Mode-indikering

- Fast Gul – Hastighets mode 2
- Fast Grön – Hastighets mode 1
- Blinkande Röd – Felindikering

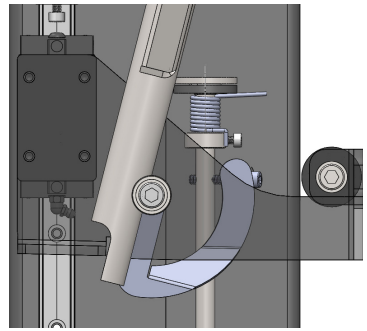
2.0. Översikt, manöver däckplan



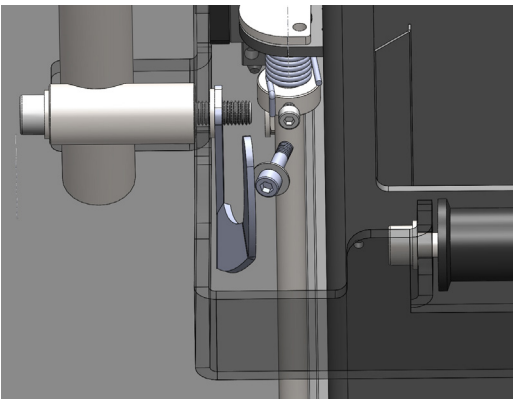
- 1.**
Övre däckplan toppläge
Undre däckplan låst.



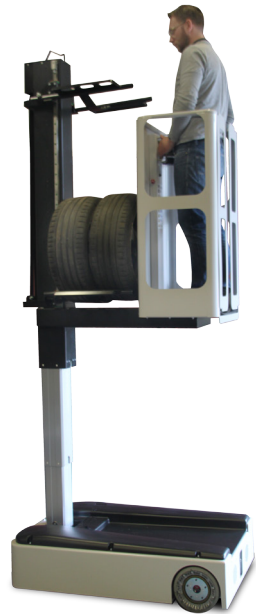
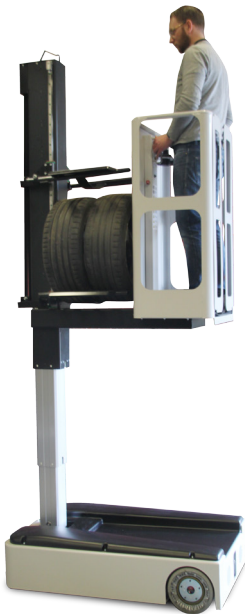
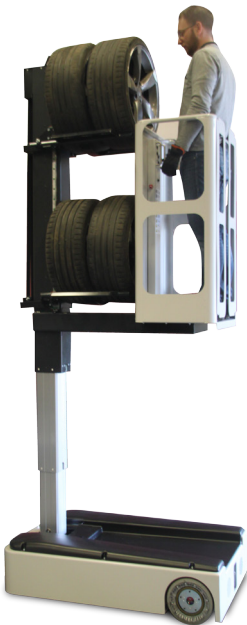
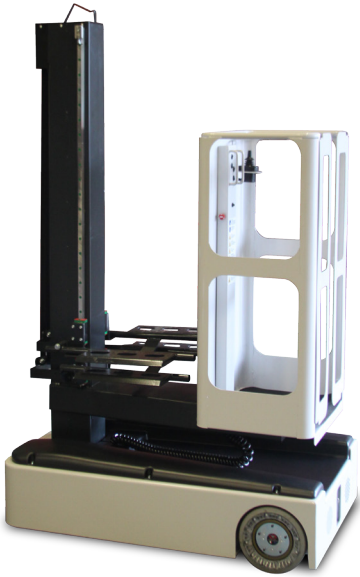
- 2.**
Lyft övre däckplan.

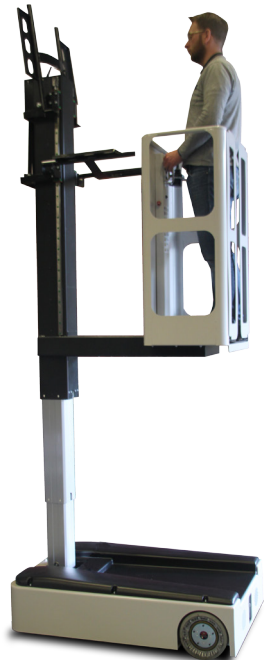
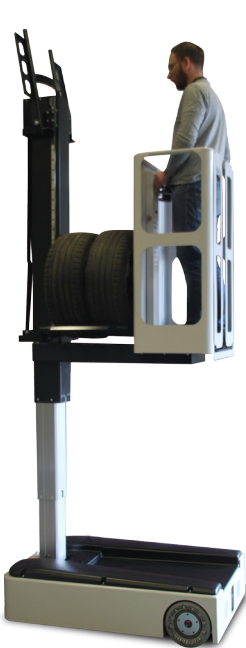
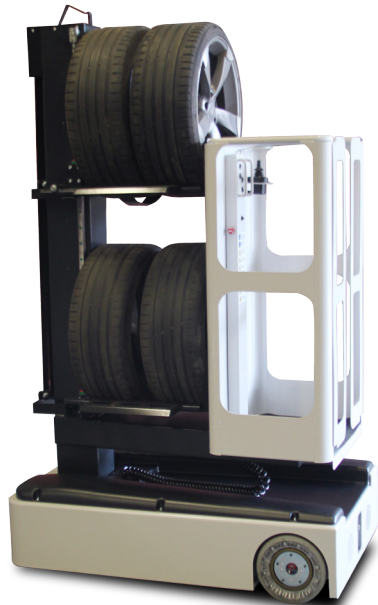
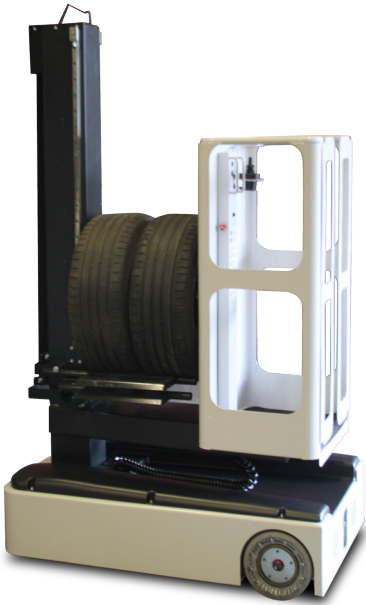


- 3.**
Övre däckplan uppfällt i toppläge.



- 4.**
Frigör automatiskt undre
däckplan.







ELEVATION TECHNOLOGY

ELETEC
Krokvägen 1
567 32 Vaggeryd